

**UCHWAŁA NR XXI/147/2020**  
**RADY GMINY WIJEWO**

z dnia 17 listopada 2020 r.

**w sprawie wyznaczenia obszaru i granic aglomeracji Wijewo**

Na podstawie art. 18 ust. 2 pkt 15 ustawy z dnia 8 marca 1990 r. o samorządzie gminnym (Dz. U. z 2020 r., poz. 713 z późn. zm.) oraz art. 87 ust. 1 i 4 oraz art. 565 ust. 2 ustawy z dnia 20 lipca 2017r. Prawo wodne (t.j. Dz. U. z 2020r., poz. 310 z późn.zm.), Rada Gminy Wijewo uchwala, co następuje:

**§ 1.** Wyznacza się aglomerację Wijewo o równoważnej liczbie mieszkańców (RLM) **3 369** położoną w powiecie leszczyńskim, województwo wielkopolskie.

**§ 2.** Aglomeracja Wijewo obejmuje swym zasięgiem tereny objęte systemem kanalizacji zbiorczej zakończonym oczyszczalnią ścieków w miejscowości Wijewo.

**§ 3.** Obszar Aglomeracji Wijewo obejmuje w obszarze gminy Wijewo miejscowości Brenno, Wijewo i Potrzebowo.

**§ 4.** Opis aglomeracji stanowi załącznik nr 1 do niniejszej uchwały.

**§ 5.** Obszar i granice aglomeracji wyznaczono na mapie w skali 1 : 10 000, stanowiącej załącznik nr 2 do niniejszej uchwały.

**§ 6.** Niniejsza uchwała była poprzedzona uchwałą Nr XLI/580/09 Sejmiku Województwa Wielkopolskiego z dnia 30 listopada 2009 r. (Dz. U. Woj. Wlkp. z 2010 r., Nr 13 poz. 435) w sprawie wyznaczenia aglomeracji Wijewo, zmienionej następnie uchwałą Nr XXII/582/16 Sejmiku Województwa Wielkopolskiego z dnia 26 września 2016 r. (Dz. U. Woj. Wlkp. z 2016 r., poz. 5832) oraz uchwałą Nr XXXVII/892/17 Sejmiku Województwa Wielkopolskiego z dnia 23 października 2017 r. (Dz. U. Woj. Wlkp. z 2017 r., poz. 6798), która traci moc z dniem wejścia w życie niniejszej uchwały, zgodnie z art. 565 ust. 2 ustawy z dnia 20 lipca 2020 r. – Prawo wodne (Dz. U. z 2020r., poz. 310 z późn.zm.).

**§ 7.** Wykonanie uchwały powierza się Wójtowi Gminy Wijewo.

**§ 8.** Uchwała wchodzi w życie po upływie 14 dni od dnia ogłoszenia w Dzienniku Urzędowym Województwa Wielkopolskiego.

## Część opisowa

### 1. Podstawowe informacje na temat aglomeracji<sup>1</sup>

- 1) Nazwa aglomeracji: aglomeracja Wijewo.
- 2) Wielkość RLM aglomeracji zgodnie z obowiązującym rozporządzeniem: 3 616.
- 3) Wielkość RLM aglomeracji planowanej do wyznaczenia: **3 369**
- 4) Gmina wiodąca w aglomeracji: gmina Wijewo.
- 5) Gminy w aglomeracji: gmina Wijewo.
- 6) Wykaz nazw miast i/lub miejscowości w aglomeracji, zgodnie z dołączonym do wniosku załącznikiem graficznym<sup>2</sup> : Potrzebowo, Wijewo, Brenno.
- 7) Wykaz nazw miejscowości dołączanych do obszaru aglomeracji: nie dotyczy
- 8) Wykaz nazw miejscowości wyłączanych z obszaru aglomeracji: nie dotyczy
- 9) Nazwa miejscowości, w której zlokalizowana jest oczyszczalnia ścieków: Wijewo.

Celem opracowania jest przedstawienie projektu aglomeracji Wijewo (ze wskazaniem jej obszaru, granic i RLM), na podstawie którego może zostać przeprowadzona przez Wójta Gminy Wijewo procedura wyznaczenia obszaru i granic aglomeracji Gminy Wijewo w drodze obowiązujących przepisów.

Niniejszą propozycję planu aglomeracji, w rozumieniu art. 87 ustawy z dnia 20 lipca 2017 r. - Prawo wodne (t.j.: Dz. U. z 2020 r., poz. 310, z późn. zm.) opracowano zgodnie z rozporządzeniem Ministra Gospodarki Morskiej i Żeglugi Śródlądowej z dnia 27 lipca 2018 r. w sprawie sposobu wyznaczania obszarów i granic aglomeracji (Dz. U. z 2018 r., poz. 1586) oraz „Wytycznymi do wyznaczania, zmiany lub likwidacji obszarów i granic aglomeracji” opracowanymi przez Państwowe Gospodarstwo Wodne Wody Polskie oraz Ministerstwo Gospodarki Morskiej i Żeglugi Śródlądowej w lipcu 2019 r.

Aglomeracja Wijewo została utworzona uchwałą Nr XLI/580/09 Sejmiku Województwa Wielkopolskiego z dnia 30 listopada 2009 r. w sprawie wyznaczenia aglomeracji Wijewo, zmienioną uchwałą Nr XXII/582/16 Sejmiku Województwa Wielkopolskiego z dnia 26 września 2016 r. oraz uchwałą Nr XXXVII/892/17 Sejmiku Województwa Wielkopolskiego z dnia 23 października 2017 r. W obowiązującej uchwale z dnia 23 października 2017 r. nr XXXVII/892/17 Aglomeracja Wijewo uchwalona została o równoważnej liczbie mieszkańców 3 616 i obejmuje miejscowości Wijewo, Brenno, Potrzebowo.

### 2. Adres wnioskodawcy (gminy, gminy wiodącej w aglomeracji)

Miejscowość: Wijewo	Ulica, nr: ul. Parkowa 1
Gmina: gmina Wijewo	Powiat: leszczyński

<sup>1</sup>Według najbardziej aktualnych danych, z podaniem źródeł informacyjnych (GUS, ewidencja gminy etc.)

<sup>2</sup>Propozycję planu aglomeracji należy przygotować w oparciu o wykaz miast i/lub miejscowości w rozumieniu ustawy z dnia 29 sierpnia 2002 r. o urzędowych nazwach miejscowości i obiektów fizjograficznych. W przypadku miast podaje się nazwę miasta, a nie poszczególnych jego dzielnic. Szczegółowy wykaz miejscowości znajduje się w rozporządzeniu Ministra Administracji i Cyfryzacji z dnia 13 grudnia 2012 r. w sprawie wykazu urzędowego nazw miejscowości i ich części (Dz. U. z 2013 r. poz.200).

Województwo: wielkopolskie	
Telefon: 65 549-40-86	Fax: 65 549 47 55
e-mail do kontaktu bieżącego: <a href="mailto:wijewo@wijewo.pl">wijewo@wijewo.pl</a>	

### 3. Dane kontaktowe osoby wskazanej do kontaktowania się w sprawach złożonego wniosku

- Imię i nazwisko: Waldemar Skrzypczak
- Telefon: 65 549 40 85
- Fax: 65 549 47 55
- E-mail: [w.skrzypczak@wijewo.pl](mailto:w.skrzypczak@wijewo.pl)

### 4. Dokumenty stanowiące podstawę do wyznaczenia aglomeracji

Lp.	Wyszczególnienie	Nie	Tak
1	2	3	4
1	Miejscowy plan zagospodarowania przestrzennego przyjęty Uchwałą Rady Gminy Wijewo Nr XII/61/2003 z dnia 5 listopada 2003 roku ( Dz. Urz. Woj. Wielkopolskiego z 2003 roku Nr 203 poz. 4001)		x
2	Miejscowy plan zagospodarowania przestrzennego dla obszaru w rejonie wsi Brenno, gmina Wijewo" przyjęty uchwałą nr V/31/2019 Rady Gminy w Wijewie z dnia 22.02.2019r. (Dz. Urz. Województwa Wielkopolskiego z dnia 2019-03-11, poz. 2765)		X
3	Miejscowy plan zagospodarowania przestrzennego dla obszaru w rejonie wsi Wijewo" przyjęty uchwałą nr V/30/2019 Rady Gminy w Wijewie z dnia 22.02.2019 r. (Dz. Urz. Województwa Wielkopolskiego z dnia 2019-03-11, poz. 2766)		x
4	Studium uwarunkowań i kierunków zagospodarowania przestrzennego gminy przyjęte Uchwałą Rady Gminy XXIII/ 198/2002 z dnia 25 marca 2002 roku		x
5	Decyzje o ustaleniu lokalizacji inwestycji celu publicznego	x	
6	Wieloletnie plany rozwoju i modernizacji urządzeń wodociągowych i kanalizacyjnych	x	
7	Inne (wymienić)	x	

### 5. Opis systemu zbierania ścieków komunalnych w obrębie aglomeracji.

**5.1 Informacje na temat długości i rodzaju istniejącej sieci kanalizacyjnej i liczby osób korzystających z istniejącej sieci kanalizacyjnej oraz długości i rodzaju sieci kanalizacyjnej i liczby osób korzystających z sieci kanalizacyjnej, na której wykonanie zostały pozyskane środki finansowe.**

**Tabela 1 - Sieć istniejąca**

L.p.	Kanalizacja istniejąca	Długość [km]	Liczba osób korzystających z istniejącej kanalizacji	Uwagi
------	------------------------	--------------	--	-------

			Mieszkańcy	Osoby czasowo przebywające na terenie aglomeracji <sup>3</sup>	Sumaryczna liczba osób [kol 4 + kol 5]	
1	2	3	4	5	6	7
1	Sanitarna grawitacyjna		2294	51	2345	-
2	Sanitarna tłoczna*	28,00				
3	Ogólnospławna grawitacyjna					
4	Ogólnospławna tłoczna					
<b>Razem</b>		<b>28,00</b>	<b>2294</b>	<b>51</b>	<b>2345</b>	

\* Sieć kanalizacji sanitarnej wybudowana w miejscowościach Wijewo i Brenno

**Tabela 2 – Sieć istniejąca**

Lp.	Kanalizacja istniejąca	Długość	Liczba mieszkańców którzy zostaną przyłączeni do istniejącej sieci kanalizacyjnej			Uwagi (źródło finansowania)
			Mieszkańcy	Osoby czasowo przebywające na terenie aglomeracji <sup>4</sup>	Sumaryczna liczba osób [kol 4 + kol 5]	
1	2	3	4	5	6	7
1	Sanitarna grawitacyjna		89	0	89*	EFRR
2	Sanitarna tłoczna w miejscowościach Wijewo i Brenno	28,00				
3	Ogólnospławna grawitacyjna					
4	Ogólnospławna tłoczna					
<b>Razem</b>		<b>28,00</b>	<b>89</b>	<b>0</b>	<b>89</b>	

\* liczba mieszkańców planowanych do podłączenia w miejscowości Wijewo i Brenno, gdzie już została wybudowana sieć kanalizacji sanitarnej ale część osób nie została jeszcze podłączona i korzysta tymczasowo ze zbiorników bezodpływowych.

**Tabela 3 - Sieć istniejąca, na której wykonanie zostały pozyskane środki finansowe.**

Lp.	Kanalizacja istniejąca	Długość	Liczba mieszkańców planowanych do przyłączenia do <u>istniejącej</u> sieci kanalizacyjnej	Uwagi (źródło finansowania)
-----	------------------------	---------	---	-----------------------------

<sup>3</sup>Pod pojęciem „osoby czasowo przebywające na terenie aglomeracji” rozumie się liczbę zarejestrowanych miejsc noclegowych w obiektach usług turystycznych, szpitalach, internatach, więzieniach etc.

<sup>4</sup>Pod pojęciem „osoby czasowo przebywające na terenie aglomeracji” rozumie się liczbę zarejestrowanych miejsc noclegowych w obiektach usług turystycznych, szpitalach, internatach, więzieniach etc.

			Mieszkańcy	Osoby czasowo przebywające na terenie aglomeracji <sup>5</sup>	Sumaryczna liczba osób [kol 4 + kol 5]	
1	2	3	4	5	6	7
1	Sanitarna grawitacyjna		354	0	354*	EFRR
2	Sanitarna tłoczna w miejscowości Potrzebowo	7,3				
3	Ogólnospławna grawitacyjna					
4	Ogólnospławna tłoczna					
<b>Razem</b>		<b>7,3</b>	<b>354</b>	<b>0</b>	<b>354</b>	

\* Budowa sieci kanalizacyjnej w miejscowości Potrzebowo rozpoczęła się w roku 2017. Na budowę sieci kanalizacji sanitarnej uzyskano wszelkie wymagane decyzje i pozwolenia, w tym m.in. decyzję o środowiskowych uwarunkowaniach, decyzję pozwolenia na budowę. Ponadto w ramach Działania 4.3 „Gospodarka wodno- ściekowa” Poddziałania 4.3.1 Wielkopolskiego Regionalnego Programu Operacyjnego na lata 2014 — 2020 uzyskano środki finansowe na realizację przedsięwzięcia.

Obecnie mieszkańcy Potrzebowa zadeklarowali się przyłączyć do tej sieci, a tymczasowo korzystają ze zbiorników bezodpływowych.

## 5.2 Informacje na temat długości i rodzaju planowanej do wykonania sieci kanalizacyjnej w celu dostosowania aglomeracji do warunków określonych w Dyrektywie Rady z dnia 21 maja 1991 r. dotyczącej oczyszczania ścieków komunalnych (91/271/EWG) oraz liczby osób korzystających z planowanej sieci kanalizacyjnej.

### 5.2.1 Sieć kanalizacyjna o wskaźniku długości sieci nie mniejszym niż 120 osób na 1 km sieci<sup>6</sup>.

Wykaz miejscowości (wchodzących w skład aglomeracji), w obrębie których planuje się wykonanie sieci kanalizacji sanitarnej: **nie dotyczy**

### 5.2.2 Sieć kanalizacyjna o wskaźniku długości sieci nie mniejszym niż 90 osób na 1 km sieci.

Wykaz miejscowości (wchodzących w skład aglomeracji), w obrębie których planuje się wykonanie sieci kanalizacji sanitarnej, wraz ze wskazaniem charakteru obszaru (obszar objęty formą ochrony przyrody zgodnie z ustawą o ochronie przyrody — określić jakiej; teren strefy ochronnej ujęcia wody etc.):

<sup>5</sup>Pod pojęciem „osoby czasowo przebywające na terenie aglomeracji” rozumie się liczbę zarejestrowanych miejsc noclegowych w obiektach usług turystycznych, szpitalach, internatach, więzieniach etc.

<sup>6</sup>Wskaźnik wyliczany jest sumarycznie dla wszystkich miast i/lub miejscowości (wchodzących w skład aglomeracji), w obrębie których planuje się budowę sieci kanalizacji sanitarnej. Należy pamiętać, aby planowane inwestycje były uzasadnione ekonomicznie. Szczegółowe uwarunkowania dotyczące wyliczania wskaźnika długości sieci znajdują się w Wytycznych do tworzenia i zmiany aglomeracji.

**Potrzebowo:** Pojezierze Sławskie - obszar Natura 2000 PLB 300011, Obszar Chronionego Krajobrazu Przemęcko-Wschowski i Kompleks Leśny Włoszakowice,

**Wijewo:** Pojezierze Sławskie - obszar Natura 2000 PLB 300011, Obszar Chronionego Krajobrazu Przemęcko-Wschowski i Kompleks Leśny Włoszakowice.

**Brenno:** Pojezierze Sławskie - obszar Natura 2000 PLB 300011, Obszar Chronionego Krajobrazu Przemęcko-Wschowski i Kompleks Leśny Włoszakowice.

Tab.1

Lp.	Kanalizacja planowana do wykonania	Długość [km]	Liczba osób, które zostaną podłączone do planowanej do wykonania kanalizacji			Uwagi
			Mieszkańcy	Osoby czasowo przebywające na terenie aglomeracji <sup>7</sup>	Sumaryczna liczba osób [kol 4 + kol 5]	
1	2	3	4	5	6	7
1	Sanitarna grawitacyjna	-				-
2	Sanitarna tłoczna	1,5				
3	Ogólnospławna grawitacyjna	-				
4	Ogólnospławna tłoczna	-				
<b>Razem</b>		<b>1,5</b>	<b>190</b>	<b>0</b>	<b>190</b>	

\* ustalona wartość wynika z liczby mieszkańców, którzy zostaną podłączeni w ramach planowanych inwestycji związanych z rozbudową sieci kanalizacyjnej w miejscowościach: Wijewo, Brenno i Potrzebowo, na terenach objętych obszarem niniejszej aglomeracji. Obecnie korzystają ze zbiorników bezodpływowych.

Wskaźnik długości sieci 90+120 mieszkańców na 1 km sieci

<b>Obliczenie wskaźnika długości sieci dla planowanej do wykonania sieci kanalizacyjnej (dla obszaru o wskaźniku długości sieci nie mniejszym niż 120 osób na 1 km sieci)</b>	
Długość sieci kanalizacyjnej planowanej do wykonania [kol. 3 - razem]	1,5
Sumaryczna liczba mieszkańców oraz osób czasowo przebywające na terenie aglomeracji, którzy będą obsługiwani przez planowaną do wykonania sieć kanalizacyjną [kol. 6 - razem]	190
Wskaźnik długości sieci — sumaryczna liczba mieszkańców oraz osób czasowo przebywających na terenie aglomeracji [kol. 6 - razem] / długość sieci kanalizacyjnej planowanej do w konania [kol. 3 - razem]	127

<sup>7</sup>Pod pojęciem „osoby czasowo przebywające na terenie aglomeracji” przyjmuje się liczbę zarejestrowanych miejsc noclegowych (obiekty usług turystycznych, szpitale, internaty, więzienia).

**5.3 Informacje na temat długości i rodzaju sieci kanalizacyjnej oraz liczby osób korzystających z sieci kanalizacyjnej po dostosowaniu aglomeracji do warunków określonych w Dyrektywie Rady z dnia 21 maja 1991 r. dotyczącej oczyszczania ścieków komunalnych (91/271/EWG).**

L.p.	Kanalizacja istniejąca i planowana	Długość	Liczba osób korzystających z kanalizacji po dostosowaniu aglomeracji do warunków określonych w Dyrektywie 91/271/EWG			Uwagi
			mieszkańcy	Osoby czasowo przebywające na terenie aglomeracji	sumaryczna liczba osób [kol 4 + kol 5]	
1	2	3	4	5	6	7
1	Sanitarna grawitacyjna	0				-
2	Sanitarna tłoczna	36,8				
3	Ogólnospławna grawitacyjna	0				
4	Ogólnospławna tłoczna	0				
<b>Razem</b>		<b>36,8</b>	<b>2 927</b>	<b>51</b>	<b>2 978</b>	

**6 Opis gospodarki ściekowej w aglomeracji**

**6.1 Informacje na temat oczyszczalni ścieków<sup>8</sup>**

Nazwa oczyszczalni ścieków:

- Oczyszczalnia mechaniczno-biologiczna w Wijewie

Lokalizacja oczyszczalni ścieków (adres):

- Wijewo, dz. ew. nr 580/10 i 579/1 obręb 0005 Wijewo (ul. Słoneczna 1, 64-150 Wijewo)

Dane kontaktowe (telefon, e-mail, fax):

- 885-494-085,oczyszczalnia@gzkwijewo.pl

Pozwolenie wodnoprawne na odprowadzanie ścieków z oczyszczalni do środowiska (data, znak, oznaczenie organu, termin ważności decyzji):

- Decyzja Starosty Leszczyńskiego nr OS.II.6341.10.2011 z dnia 11 lipca 2011, ważna do 20 lipca 2021 roku.

Przepustowość oczyszczalni:

- średnia [m<sup>3</sup>/d]: 677 w sezonie turystycznym i 381,1 poza sezonem,

<sup>8</sup>W przypadku funkcjonowania więcej niż jedna oczyszczalnia ścieków, dla każdej oczyszczalni należy wypełnić oddzielne tabele. Analogiczne tabele trzeba również wypełnić w przypadku planowanej oczyszczalni ścieków.

- maksymalna godzinowa [m<sup>3</sup>/h]: 87,6 w sezonie turystycznym i 53,8 poza sezonem,
- maksymalna roczna [m<sup>3</sup>/rok]: 316 344,0 w sezonie turystycznym i 252 288,0 poza sezonem turystycznym,

Projektowa wydajność oczyszczalni ścieków [RLM]: 6 448 w sezonie turystycznym i 3 293 poza sezonem

Na podstawie danych przekazanych przez użytkownika za rok 2019 oraz zgodnie z danymi przedłożonymi w ostatecznym sprawozdaniu z realizacji KPOŚK, w obiekcie oczyszczono następującą ilość ścieków:

- ścieki dopływające siecią kanalizacyjną [m<sup>3</sup>/d]: 183,84
- ścieki dowożone [m<sup>3</sup>/d]: 37,7 – z terenu aglomeracji,

*W sprawozdaniu z realizacji KPOŚK podano omyłkową wartość ilości ścieków dowożonych tj. 25 000 tys. m<sup>3</sup>/r (68,49 m<sup>3</sup>/d) , ponieważ ujęto ścieki również spoza aglomeracji - powinno być 13 760 m<sup>3</sup>/r.*

- Średnie obciążenie oczyszczalni [m<sup>3</sup>/d]: 221,54

Obciążenie oczyszczalni w RLM= 2 297 [RLM]

Ilość ścieków oczyszczonych w roku poprzednim [m<sup>3</sup>/rok]: 82 461

*W sprawozdaniu z realizacji KPOŚK podano omyłkową wartość ilości ścieków tj. 93 700 m<sup>3</sup>/r ponieważ ujęto ścieki również spoza aglomeracji- powinno być 82 461 m<sup>3</sup>/r*

Przewidywane średnie obciążenie oczyszczalni po zrealizowaniu planowanego zakresu sieci kanalizacji sanitarnej [m<sup>3</sup>/d]: 354,7

Przewidywane średnie obciążenie oczyszczalni po zrealizowaniu planowanego zakresu sieci kanalizacji sanitarnej w RLM= 3 677

Przewidywana ilość ścieków oczyszczanych w roku po zrealizowaniu planowanego zakresu sieci kanalizacji sanitarnej [m<sup>3</sup>/rok]: 129 521.

<b>Wartości wskaźników zanieczyszczeń ścieków surowych</b>		
<b>Wskaźnik</b>	<b>Wartość (średnioroczna z pomiarów)</b>	<b>Uwagi</b>
<b>1</b>	<b>2</b>	<b>3</b>
BZT <sub>5</sub> [mgO <sub>2</sub> /l]	622	
ChZTcr [mgO <sub>2</sub> /l]	1139,5	
Zawiesina ogólna [mg/l]	375	
Fosfor ogólny [mgP/l]	-	
Azot ogólny [mgN/l]	-	



<b>Wartości wskaźników lub % redukcji zanieczyszczeń ścieków oczyszczonych<sup>9</sup></b>		
<b>Wskaźnik</b>	<b>Wartość lub % redukcji zgodnie z pozwoleniem wodnoprawnym</b>	<b>Wartość (średnioroczna z pomiarów)</b>
<b>1</b>	<b>2</b>	<b>3</b>
BZT <sub>5</sub> [mgO <sub>2</sub> /l]	25	8,19
ChZTcr [mgO <sub>2</sub> /l]	125	66,47
Zawiesina ogólna [mg/l]	35	18,25
Fosfor ogólny [mgP/l]	-	-
Azot ogólny [mgN/l]	-	-
<b>Odbiornik ścieków oczyszczonych zgodnie z pozwoleniem wodnoprawnym:</b>		
Nazwa ciekłu: rów melioracji szczegółowych (bez nazwy), działka ew. 939, obręb 0005 Wijewo		Kilometraż miejsca odprowadzania ścieków oczyszczonych: w pozwoleniu nie określono
Współrzędne geograficzne wylotu: N-51°55' 6", E-16° 10' 35,25"		

<b>Typ oczyszczalni ścieków<sup>10</sup></b>	
B - oczyszczalnia mechaniczno-biologiczna spełniająca standardy odprowadzanych ścieków	X
Non B - oczyszczalnia biologiczna niespełniająca standardów odprowadzanych ścieków	
PUB1 - oczyszczalnia biologiczna z podwyższonym usuwaniem związków azotu (N), fosforu (P) spełniająca standardy odprowadzanych ścieków dla aglomeracji 100 000 RLM	
non PUB1 - oczyszczalnia jw. niespełniająca standardów odprowadzanych ścieków w zakresie usuwania N i/lub P	
PUB2 - oczyszczalnia biologiczna z podwyższonym usuwaniem związków azotu (N), fosforu (P) spełniająca standardy odprowadzanych ścieków dla aglomeracji < 100 000 RLM	
non PUB2 - oczyszczalnia jw. niespełniająca standardów odprowadzanych ścieków w zakresie usuwania N i/lub P	

## **6.2 Informacje dotyczące indywidualnych systemów oczyszczania ścieków obsługujących mieszkańców aglomeracji**

Podstawowe informacje na temat istniejących na terenie aglomeracji indywidualnych systemów oczyszczania ścieków oraz zamierzeń inwestycyjnych w tym zakresie:

Na obszarze projektowanej aglomeracji znajduje się 16 szt. przydomowych oczyszczalni ścieków, które obsługują ok. 65 osób. Ilość ścieków oczyszczanych w tych obiektach wynosi

<sup>9</sup>Należy zwrócić uwagę, że % redukcji zanieczyszczeń dotyczy ładunku wprowadzanego na oczyszczalnię i ładunku odprowadzanego z oczyszczalni, nie zaś zawartości % zanieczyszczeń w jednostce objętościowej ścieków.

<sup>10</sup>Znakiem „X” zaznaczyć właściwą odpowiedź.

4,38 m<sup>3</sup>/d. Docelowo nie planuje się włączyć mieszkańców do zbiorczego systemu kanalizacji.

#### Liczba osób korzystających z indywidualnych systemów oczyszczania ścieków komunalnych

Liczba osób korzystających z przydomowych oczyszczalni ścieków			Liczba osób korzystających ze zbiorników bezodpływowych		Sumaryczna liczba osób (kol 5 + kol 6)
Mieszkańcy aglomeracji	Osoby czasowo przebywające na terenie aglomeracji	Sumaryczna liczba osób (kol 2 + kol 3)	Mieszkańcy (stałi mieszkańcy aglomeracji)	Osoby czasowo przebywające na terenie aglomeracji	
2	3	4	5	6	7
65	0	65	633*	0	633*

\*mieszkańcy z miejscowości Wijewo, Brenno i Potrzebowo, którzy zostaną podłączeni do istniejącej sieci kanalizacji sanitarnej oraz mieszkańcy oraz którzy zostaną do sieci podłączeni po rozbudowie sieci kanalizacyjnej w miejscowościach: Wijewo, Brenno i Potrzebowo – korzystający tymczasowo ze zbiorników bezodpływowych

#### 6.3 Informacje dotyczące końcowego punktu zrzutu (w przypadku braku oczyszczalni ścieków na terenie aglomeracji)

Końcowy punkt zrzutu: Nie dotyczy	
Nazwa aglomeracji, do której będą odprowadzane ścieki: Nie dotyczy	Współrzędne geograficzne końcowego punktu zrzutu: Nie dotyczy
Nazwa oraz typ oczyszczalni ścieków, do której będą odprowadzane ścieki komunalne: Nie dotyczy	

#### 6.4 Informacje o średniej dobowej ilości i jakości ścieków komunalnych powstających na terenie aglomeracji oraz ich składzie jakościowym.

Ilość ścieków komunalnych powstających na terenie aglomeracji [m <sup>3</sup> /d]: 225,92		
Wskaźnik	Wartość wskaźnika zanieczyszczeń	Uwagi
1	2	3
BZT <sub>5</sub> [mgO <sub>2</sub> /l]	483,5	
ChZT <sub>Cr</sub> [mgO <sub>2</sub> /l]	1139,5	
Zawiesina ogólna [mg/l]	375	
Fosfor ogólny [mgP/l]	brak danych	
Azot ogólny [mgN/l]	brak danych	

Ilość ścieków komunalnych odprowadzanych zbiorczym systemem kanalizacyjnym do oczyszczalni (m <sup>3</sup> /rok)	Ilość ścieków dostarczanych taborem asenizacyjnym do oczyszczalni (m <sup>3</sup> /rok)	Ilość ścieków oczyszczanych systemami indywidualnymi (przydomowymi oczyszczalniami ścieków) <sup>11</sup> (m <sup>3</sup> /rok)	Razem (kol. 1+2+3) (m <sup>3</sup> /rok)
1	2	3	4
67 102	13 760	1 599	82 461

## 6.5 Informacje o ilości i składzie jakościowym ścieków przemysłowych odprowadzanych przez zakłady do systemu kanalizacji zbiorczej.

Wykaz zakładów przemysłowych oraz określenie charakteru zakładów usługowych podłączonych do systemu kanalizacji zbiorczej:

- do zbiorczego systemu kanalizacji podłączony jest zakład przemysłowy: Zakład Wylęgu Drobiu T.A Sztuder S.C.

Charakter zakładów usługowych podłączonych do systemu kanalizacji:

- usługi transportowe, usługi ogólnobudowlane i instalatorskie, usługi gastronomiczne, usługi mechaniki pojazdowej, usługi handlowe, usługi kosmetyczno-fryzjerskie

Ilość ścieków przemysłowych (powstających w zakładach przemysłowych i usługowych), odprowadzanych do kanalizacji [m <sup>3</sup> /d] 21		
Wskaźnik	Wartość wskaźnika zanieczyszczeń	Ładunek zanieczyszczeń odprowadzany w ciągu doby
1	2	3
BZT <sub>5</sub> [mgO <sub>2</sub> /l]	750	15750
ChZT <sub>Cr</sub> [mgO <sub>2</sub> /l]	1500	nie dotyczy
Zawiesina ogólna [mg/l]	750	nie dotyczy
Fosfor ogólny [mgP/l]	250	nie dotyczy
Azot ogólny [mgN/l]	120	nie dotyczy
<b>RLM</b>	<b>263</b>	

W ilości ścieków uwzględniono jednostki usługowe oraz jednostki użyteczności publicznej oraz przemysł.

<sup>11</sup> Obliczono na podstawie liczby osób korzystających z przydomowych oczyszczalni ścieków oraz średniego zużycia wody (250 osób x 0,076 m<sup>3</sup>/d)

**Równoważna Liczba Mieszkańców wynikająca z dobowego ładunku ścieków odprowadzanych przez zakłady przemysłowe i usługowe korzystające z istniejącej sieci kanalizacyjnej : RLM= 263**

### 6.6 Informacje o zakładach, których podłączenie do systemu kanalizacji zbiorczej jest planowane.

Wykaz zakładów przemysłowych oraz określenie charakteru zakładów usługowych planowanych do podłączenia do systemu kanalizacji zbiorczej:

- dwa obiekty marketu Dino Polska S.A.,
- pawilon handlowy z punktami handlowo-usługowymi

<b>Ilość ścieków przemysłowych odprowadzanych przez zakłady planowane do podłączenia do kanalizacji [m<sup>3</sup>/d]: 5</b>		
<b>Wskaźnik</b>	<b>Wartość wskaźnika zanieczyszczeń</b>	<b>Ładunek zanieczyszczeń odprowadzany w ciągu doby przez zakłady planowane do podłączenia [g/d]<sup>12</sup></b>
<b>1</b>	<b>2</b>	<b>3</b>
BZT <sub>5</sub> [mgO <sub>2</sub> /l]	750	3750
ChZT <sub>Cr</sub> [mgO <sub>2</sub> /l]	1500	nie dotyczy
Zawiesina ogólna [mg/l]	750	nie dotyczy
Fosfor ogólny [mgP/l]	250	nie dotyczy
Azot ogólny [mgN/l]	120	nie dotyczy
<b>RLM</b>	<b>63</b>	

**Równoważna Liczba Mieszkańców wynikająca z dobowego ładunku ścieków, który będzie odprowadzanych przez zakłady przemysłowe i usługowe planowane do podłączenia do sieci kanalizacyjnej: RLM= 63**

### 6.7 Uzasadnienie określonej dla aglomeracji równoważnej liczby mieszkańców.

<b>Wyszczególnienie:</b>	<b>RLM</b>
Liczba mieszkańców korzystających z istniejącej sieci kanalizacyjnej (tab. 1 pkt 5.1, kol. 4)	2 294
Liczba mieszkańców którzy zostaną przyłączeni do <u>istniejącej</u> sieci kanalizacyjnej, korzystających obecnie ze zbiorników bezodpływowych (tab. 2 pkt 5.1 ,kol. 4)	89
Liczba mieszkańców, planowanych do przyłączenia do sieci kanalizacyjnej, na której wykonanie środki finansowe zostały pozyskane (tab. 3 pkt 5.1 Tab. 3 kol. 4)	354
Liczba mieszkańców planowanych do podłączenia w ramach przyszłych inwestycji związanych z rozbudową sieci w miejscowościach: Wijewo, Brenno, Potrzebowo (pkt. 5.2.2. Tab. 1 kol. 4) RLM dostarczany do oczyszczalni taborem asenizacyjnym : Liczba mieszkańców korzystających ze zbiorników bezodpływowych	190
Liczba osób czasowo przebywających na terenie aglomeracji korzystających z sieci kanalizacyjnej (pkt 5.1 Tab. 1 kol. 5)	51

<sup>12</sup> Podać wyłącznie dla BZT<sub>5</sub>

Liczba osób czasowo przebywających, planowanych do przyłączenia do istniejącej sieci kanalizacyjnej (pkt 5.1 Tab. 2 kol. 5)	0
Liczba osób czasowo przebywających, planowanych do przyłączenia do zaprojektowanej sieci kanalizacyjnej (pkt. 5.2.2. Tab.1 kol. 5)	0
Równoważna Liczba Mieszkańców wynikająca z dobowego ładunku ścieków odprowadzanych przez zakłady przemysłowe i usługowe korzystające z istniejącej sieci kanalizacyjnej [pkt 6.5, kol. 3 ] / 60 g/d]	263
Równoważna Liczba Mieszkańców wynikająca z dobowego ładunku ścieków, który będzie odprowadzanych przez zakłady przemysłowe i usługowe planowane do podłączenia do sieci kanalizacyjnej [pkt 6.6, kol. 3 / 60 g/d]	63
Liczba mieszkańców przebywających na terenie aglomeracji, korzystających z indywidualnych systemów oczyszczania ścieków komunalnych (przydomowe oczyszczalnie ścieków), nieplanowanych do podłączenia do sieci, określona na podstawie rejestrów prowadzonych przez gminę	65
RLM dostarczany do oczyszczalni taborem asenizacyjnym: Liczba mieszkańców aglomeracji korzystających ze zbiorników bezodpływowych	0
RLM dostarczany do oczyszczalni taborem asenizacyjnym: Liczba osób czasowo przebywających na terenie aglomeracji korzystających ze zbiorników bezodpływowych	0
<b>Równoważna Liczba Mieszkańców RLM (suma)</b>	<b>3 369</b>

**7 Informacje o strefach ochronnych ujęć wody, występujących na obszarze aglomeracji, obejmujących tereny ochrony bezpośredniej i tereny ochrony pośredniej zawierające oznaczenie aktu prawa miejscowego lub decyzje ustanawiające te strefy oraz zakazy, nakazy i ograniczenia obowiązujące na tych terenach.**

Na terenie wyznaczonej aglomeracji zlokalizowane jest ujęcie wód podziemnych w miejscowości:

- Potrzebowo - wyznaczone decyzją pozwolenie wodnoprawne nr OS.II.6223-20/10 przez Starostę Leszczyńskiego w dniu 25.10.2012r. oraz postanowienie znak: WR.ZUZ.7.424.18.2018.MK z dnia 12 lipca 2018 r. Dyrektora Zarządu Zlewni Wód Polskich w Zielonej Górze o sprostowaniu oczywistej omyłki w ww. decyzji

Ujęcie ma wyznaczoną i ogrodzoną strefę ochrony bezpośredniej obejmującą teren w granicach istniejącego ogrodzenia SUW.

Dla ujęcia nie wyznaczono strefy pośredniej oraz nie określono zakazów, nakazów i innych ograniczeń.

**8 Informacje o obszarach ochronnych zbiorników wód śródlądowych, występujących na obszarze aglomeracji, zawierające oznaczenie aktu prawa miejscowego**

**ustanawiającego te obszary oraz zakazy, nakazy i ograniczenia obowiązujące na tych obszarach.**

Na obszarze aglomeracji nie występują obszary ochronne zbiorników wód śródlądowych.

**9 Informacje o formach ochrony przyrody, występujących na obszarze aglomeracji, zawierające nazwę formy ochrony przyrody oraz wskazanie aktu prawnego uznającego określony obszar za formę ochrony przyrody.**

Teren wyznaczonej aglomeracji znajduje się na obszarach:

- Natura 2000 Ostoja Przemęcka PLH 300041

Ostoja chroni jeden z najcenniejszych obszarów przyrodniczych położonych w południowej Wielkopolsce oraz południowej części woj. lubuskiego. Obszar położony jest w krajobrazie Pojezierza Sławskiego, na granicy województw wielkopolskiego i lubuskiego, na terenie Przemęckiego Parku Krajobrazowego. Obszar ten stanowi jeden z przykładów krajobrazów polodowcowych południowo-zachodniej Polski, z typowymi formami ukształtowania terenu. W części północnej i wschodniej ostoi dominują jeziora w krajobrazie lasów gospodarczych. Środkowo-południowa część obszaru jest silnie zagospodarowana rolniczo, z gęstą siecią osadniczą. Stosunki wodne obszaru reguluje głównie systemem śluz i kanałów związanych z kanałem Obry. Ostoja chroni 12 jezior różnicowanych pod względem troficznym (głównie eutroficznych) oraz z uwagi na zaawansowanie w procesie wypłykania i zarastania. W granicach ostoi ważnymi siedliskami są także kwaśne dąbrowy (południowo-wschodnia część ostoi), a także lasy łęgowe, grądy i ekstensywnie użytkowane łąki. Ostoja ma bardzo duże znaczenie w skali ponadregionalnej dla zachowania licznych populacji gatunków natury - rośliny selera błotnego *Apium repens* i chrząszcza jelonka rogacza *Lucanus cereus*, siedliska 9190 - kwaśnych dąbrów oraz siedliska 3140 - twarodowodnych oligo - mezotroficznych jezior z podwodnymi łąkami ramienic (klasa *Chareteafragilis*). Ostoja chroni jedno z największych (pow. 344 ha) i najgłębszych (17,1 m głęb. maks.) jezior południowej Wielkopolski - Jezioro Dominickie. Jezioro to cechuje się słabo urozmaiconą linią brzegową. Misa jeziorna oprócz miejsc głębokich, zawiera również stosunkowo rozległe piaszczyste płycizny. Jest jednym z grupy jezior rynnowych pomiędzy Przemętą a Sławą, zlokalizowanych w dorzeczu Południowego Kanału Obry. Jezioro cechuje się umiarkowaną trofią, wysoką przejrzystością wody sięgającą do 6 m i stosunkowo niską produkcją pierwotną. Uznane jest za najczystsze wśród jezior regionu. Pomimo silnego obciążenia rekreacyjnego, stosunkowo niski status troficzny jezioro zawdzięcza silnemu zasilaniu wodami podziemnymi. Podwodne zbocza, progi, a zwłaszcza rozległe przybrzeżne płycizny, to główne miejsca występowania łąk ramienicowych. Należy podkreślić, że Jezioro Dominickie reprezentuje typ bogatego w wapń, mezotroficznego jeziora ramienicowego, w postaci wyjątkowo cennej - jeziora głębokiego. Dominująca roślinność ramienicowa, reprezentowana jest przez 6 zbiorowisk z klasy *Chareteafragilis*. Największe powierzchnie zajmują podwodne łąki ramienicowe z krynicznicą tępą (*Nitellopsidetum obtusae*). Litoral zajęty jest przez szerokie strefy roślinności szuwarowej. Pod względem rybackim zbiornik należy do jezior leszczowych, lecz o jego wyższym statusie świadczy fakt udanej introdukcji sielawy. Tereny otaczające jezioro porośnięte są lasami z dominacją sosny, silnie rozwinięta jest zabudowa rekreacyjna. W granicach ostoi znajduje się również 9 płytkich przepływowych jezior eutroficznych (Wielkie, Małe, Księżę i Bąd) z szerokimi strefami szuwarowymi w otoczeniu łęgów olszowych. Jeziora zdominowane są przez zbiorowiska nymfeidów, rdestnic i zespół rogatka sztywnego (*Ceratophyllum demersum*). Nielicznie stwierdzane są zbiorowiska ramienic. Równiny akumulacji biogenicznej towarzyszące jeziorom, bądź też w całości obejmujące dawne misy

jeziorne, jak również dolina Kanału Obry w obrębie ostoi obecnie są najczęściej zajęte przez ekstensywnie użytkowane łąki, rzadziej łąki zmiennowilgotne, zbiorowiska szuwarowe i torfowiska niskie i sporadycznie mszarne. W ostoi znajduje się również płytkie jezioro ramienicowe Maszynek (pow. 5 ha). Szczególnym walorem ostoi jest śródleśne dystroficzne Jezioro Święte cechujące się kwaśnymi wodami i znacznymi zawartościami substancji humusowych. Jezioro to jest zaawansowane w procesie wypłykania i zarastania. Wody zbiornika są w niewielkim stopniu zmineralizowane i bardzo ubogie w związki wapnia. Jezioro wypełnione jest półpłynnymi osadami organicznymi. Zbiornik ten znajduje się w kompleksie przejściowych torfowisk mszarnych i wysokich. Wytworzone pokłady osadów biogenicznych w sąsiedztwie Jeziora Święte sięgają ponad 10 m p.p.t., w tym pokłady torfu (głównie sfagnowego) mają miąższość ok. 8 m. W południowej części ostoi zlokalizowany jest kompleks kwaśnych dąbrów.

- Natura 2000 Pojezierze Sławskie PLB 300011

Obszar leży na Pojezierzu Sławskim i stanowi mozaikę jezior (około 6 % powierzchni), wyspowo położonych pól uprawnych (54 %) i dużych kompleksów leśnych (40 %). Występuje duże bogactwo form rzeźby polodowcowej. Jeziora są płytkie (od 1,9 do 8,8 m) i silnie zeutrofizowane. Największe z nich to rynnowe: Jez. Dominickie (344 ha), Jez. Przemęckie (240 ha) i Jez. Wieleńskie (220 ha). Rzeki i kanały odwadniające należą do systemu wodnego Obry. Pierwotne wielogatunkowe lasy liściaste i mieszane zostały zastąpione lasami sosnowymi. Szczególnie charakterystycznym zbiorowiskiem leśnym są acidofilne dąbrowy, natomiast dominującym typem siedliskowym lasów są bór mieszany świeży i bór świeży. Tereny rolnicze to pola urozmaicone licznymi zadrzewieniami kępowymi. Obniżenia terenowe zajmują wilgotne, żyzne łąki z dominacją szuwaru turzycowego. Wzdłuż kanałów, grobli i rowów melioracyjnych występują zadrzewienia wierzbowo-topolowe i olchowe.

- Przemęcki Park Krajobrazowy

Ustanowiony Rozporządzeniem Nr 115a/91 Wojewody Leszczyńskiego z dnia 25 listopada 1991 r. w sprawie powołania Przemęckiego Parku Krajobrazowego (Dz. Urz. Woj. Leszczyńskiego Nr 12, poz. 108 z 1991 r.)

- Obszar Chronionego Krajobrazu Przemęcko-Wschowski i kompleks leśny Włoszakowice

Ustanowiony Rozporządzeniem Nr 82/92 Wojewody Leszczyńskiego z dnia 1 sierpnia 1992 r. w sprawie wyznaczenia obszarów chronionego krajobrazu na terenie województwa leszczyńskiego (Dz. Urz. Woj. Leszczyńskiego Nr 11, poz. 131 z 1992 r.)

## 10 Poprawność wykonania części graficznej.

Lp.	Wyszczególnienie	Nie <sup>13</sup>	Tak <sup>11</sup>	Nie dotyczy <sup>11</sup>
1	2	3	4	5
1	Część graficzna została wykonana na mapie topograficznej w skali 1: 10 000, a w przypadku jej braku - w skali 1:25 000.		x	
2	Oznaczono granice obszaru proponowanej aglomeracji (obszar objęty i przewidziany do objęcia zasięgiem systemu kanalizacji zbiorczej).		x	

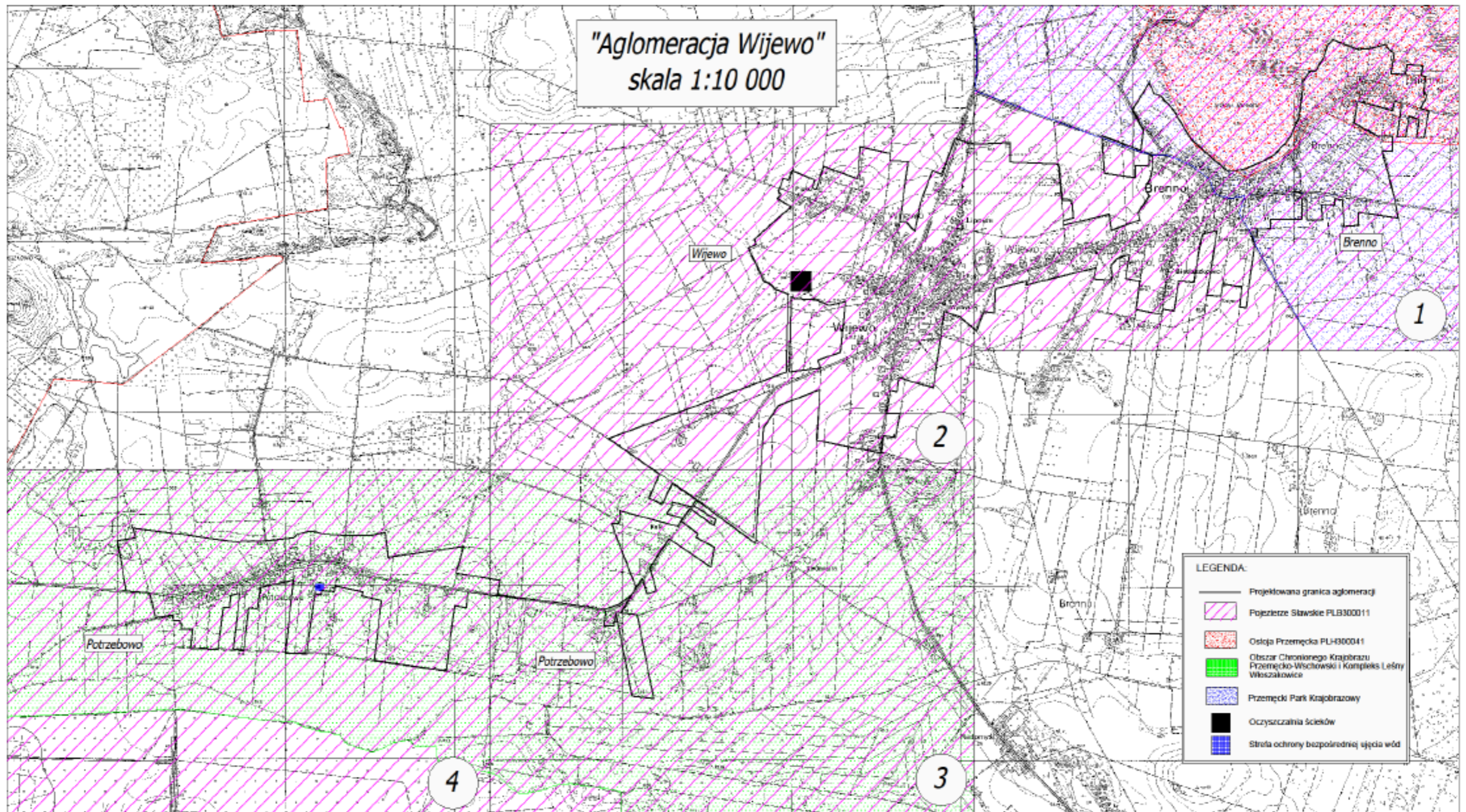
<sup>13</sup> Znakiem „X” zaznaczyć właściwą odpowiedź.

3	Oznaczono znajdujące się na terenie aglomeracji oczyszczalnie ścieków komunalnych, do których odprowadzane są (bądź odprowadzane będą) ścieki komunalne.		x	
4	Oznaczono granice administracyjne gminy / gmin zgodne z danymi z państwowego rejestru granic.		x	
5	Oznaczono granice stref ochronnych ujęć wody obejmujących tereny ochrony bezpośredniej i tereny ochrony pośredniej.		x	
6	Oznaczono granice obszarów ochronnych zbiorników wód śródlądowych.			x
7	Oznaczono granice terenów objętych formami ochrony przyrody w rozumieniu ustawy z dnia 16 kwietnia 2004 r. o ochronie przyrody lub obszarów mających znaczenie dla Wspólnoty, znajdującego się na liście, o której mowa w art. 27 ust. 1 tej ustawy.		x	
8	Określono skalę planu w formie liczbowej i liniowej.		x	
9	Część graficzna została podpisana przez osobę upoważnioną do reprezentowania gminy.		x	

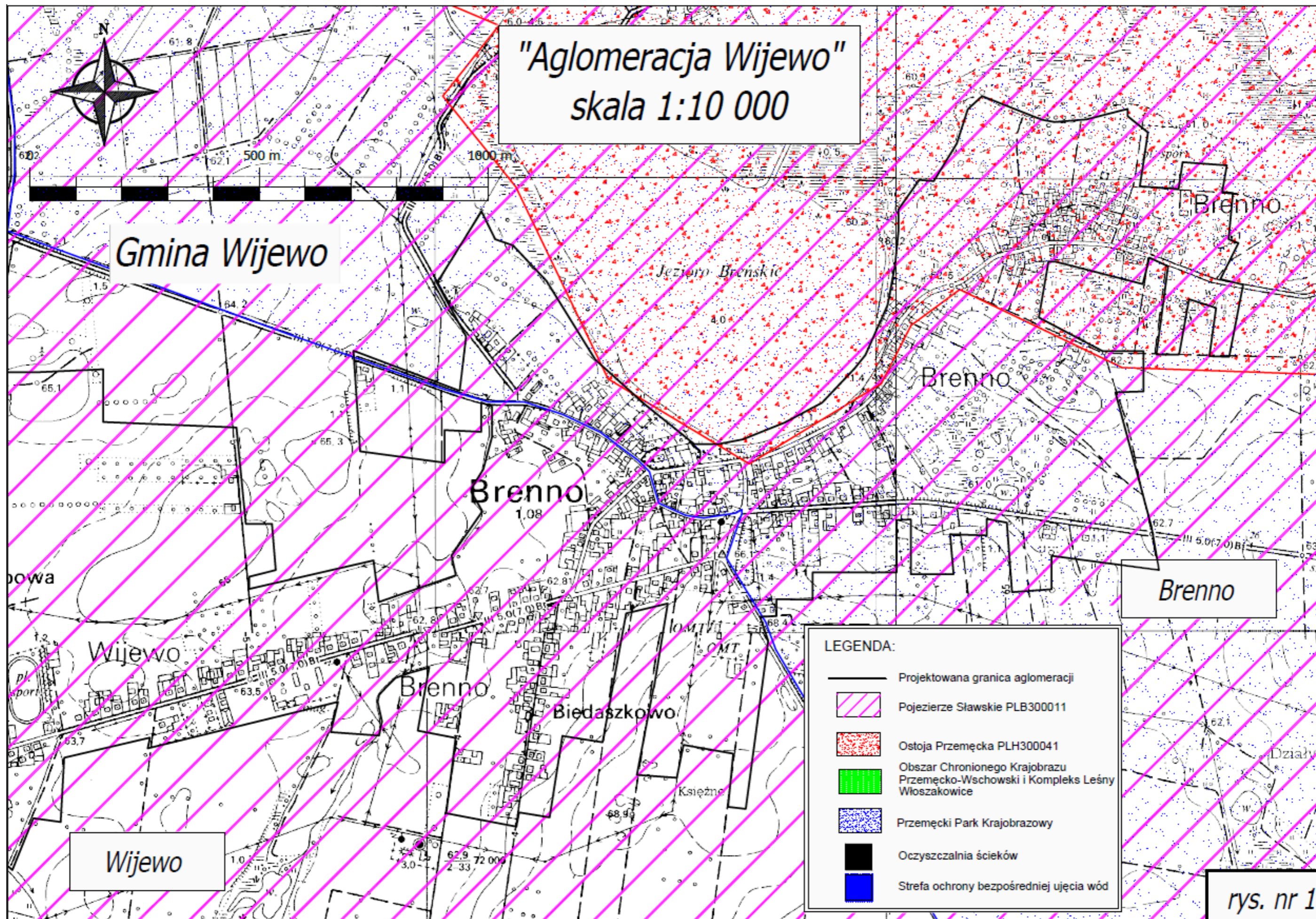
### Podpis osoby upoważnionej do reprezentowania Wnioskodawcy

(data, imię i nazwisko /pieczęć imienna/ podpis)	(pieczęć Wnioskodawcy)
--	------------------------

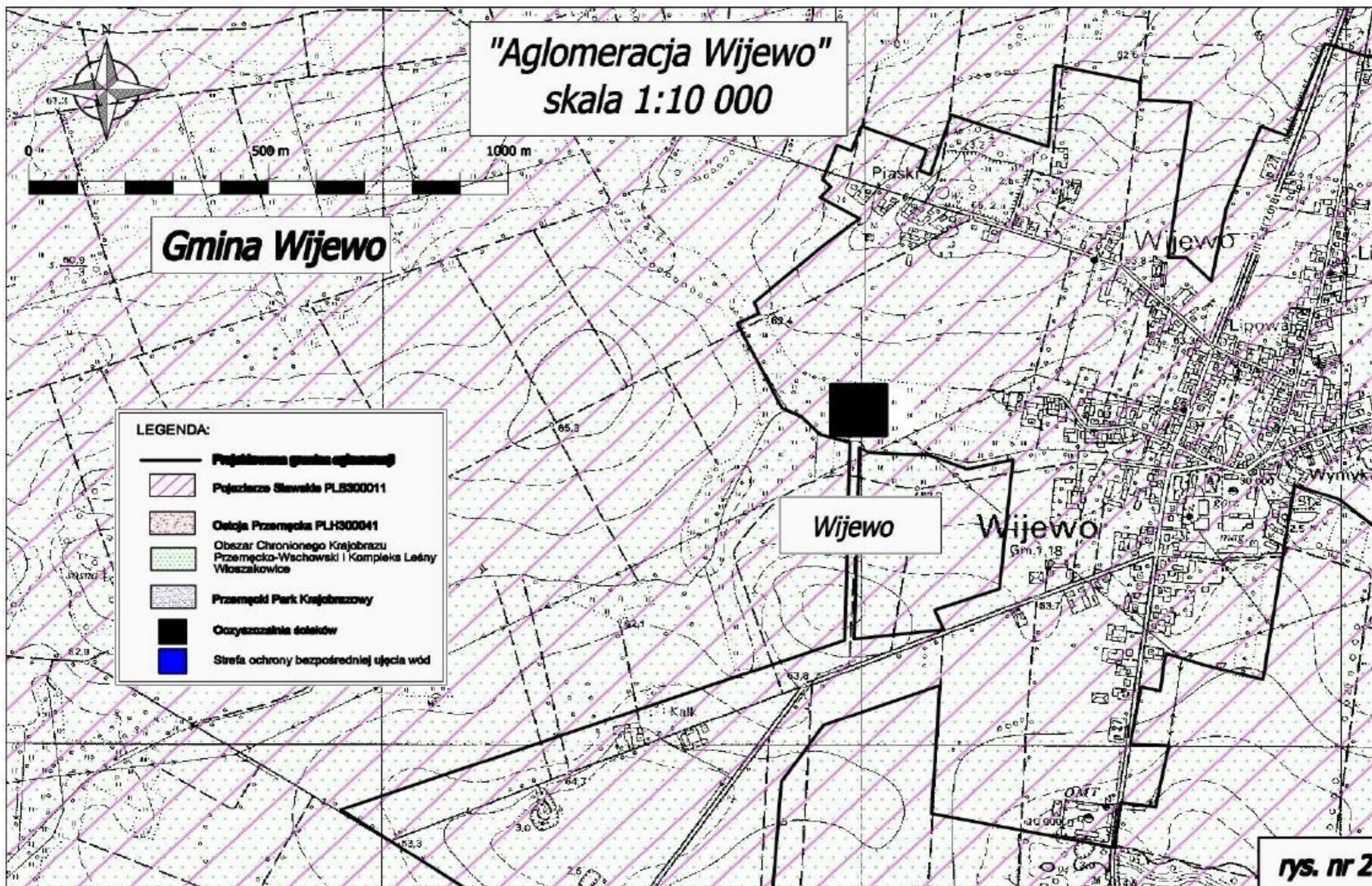




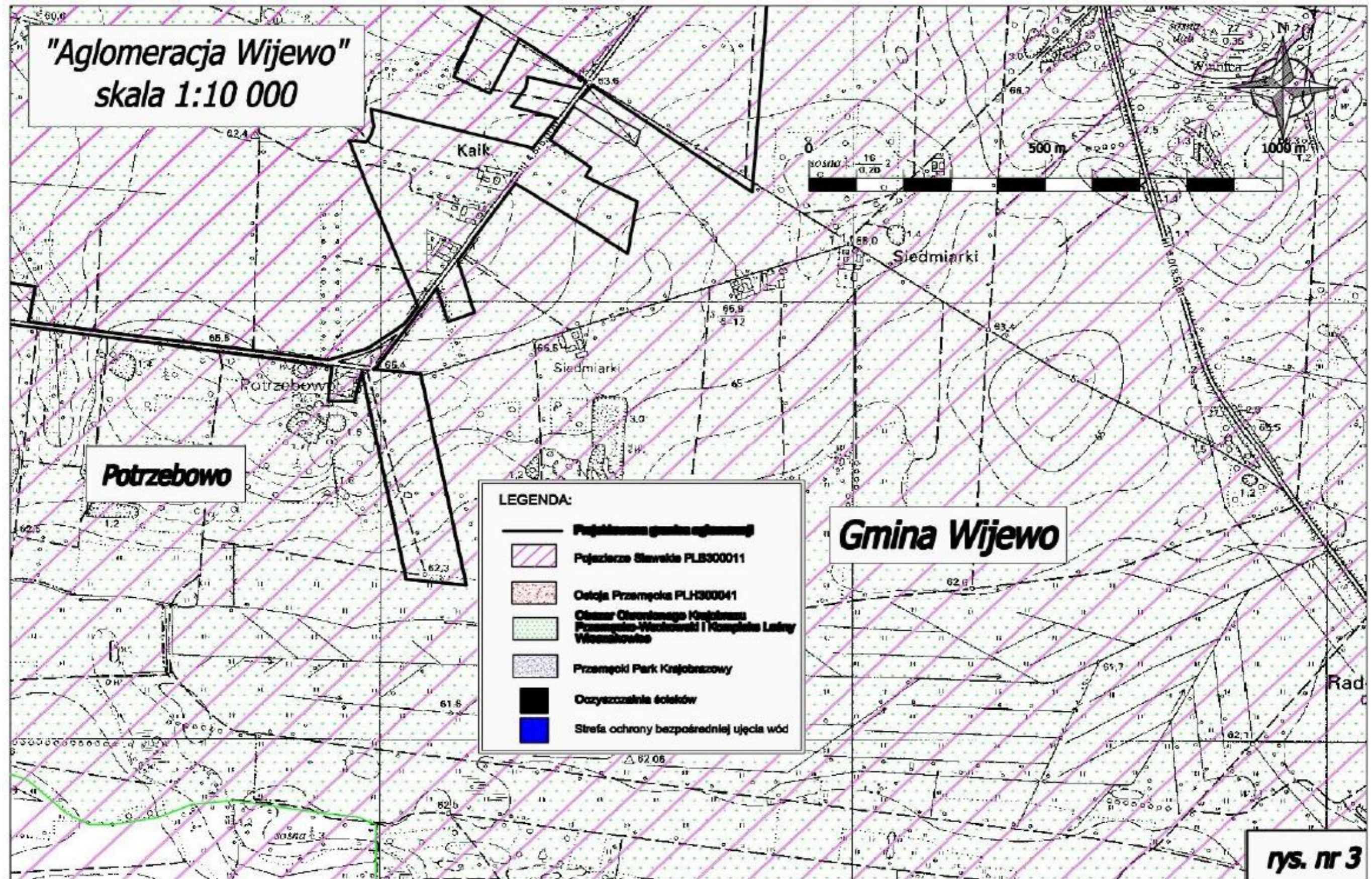




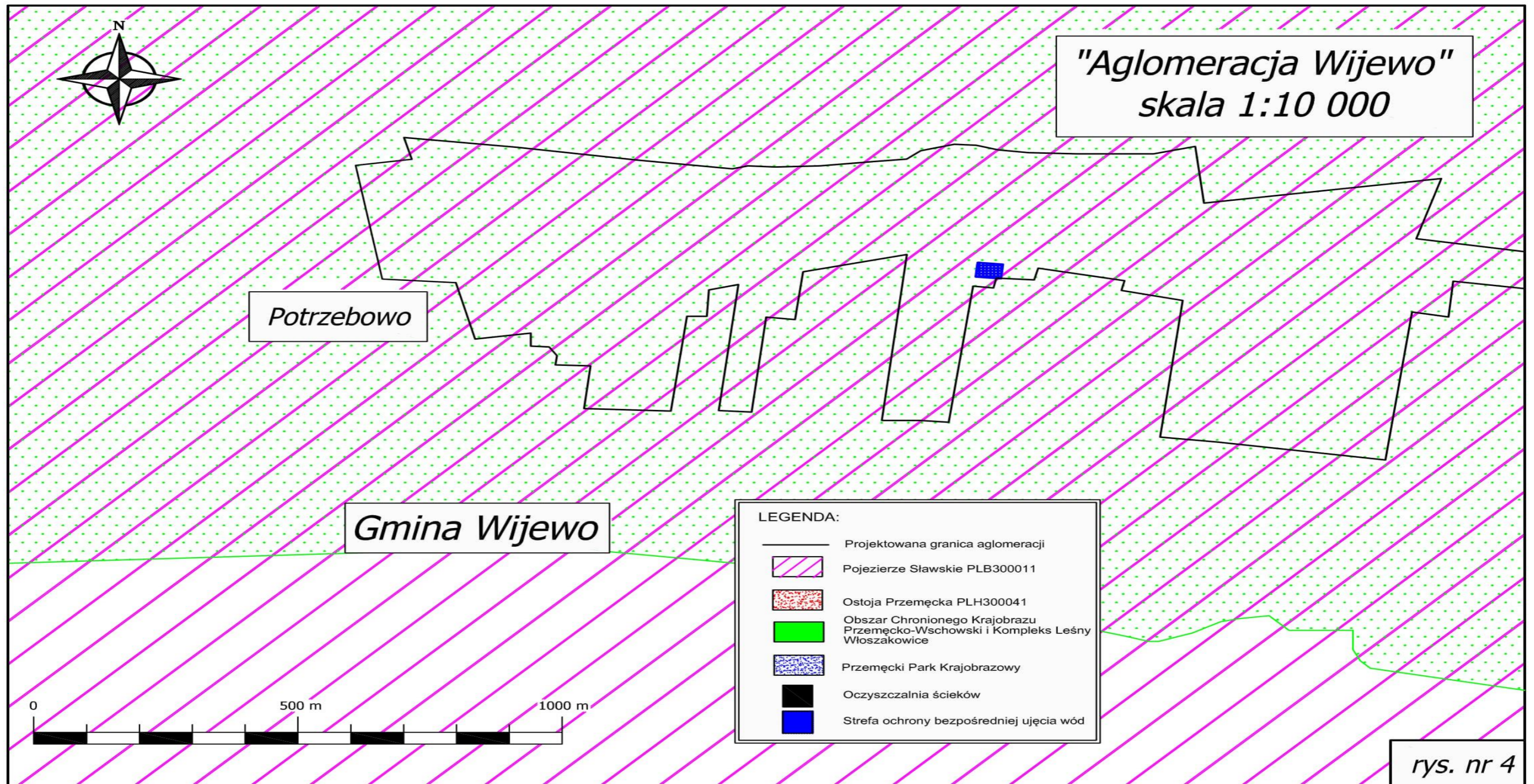














## UZASADNIENIE

### do Uchwały nr XXI/147/2020 Rady Gminy Wijewo z dnia 17 listopada 2020 r.

#### w sprawie: wyznaczenia obszaru i granic aglomeracji Wijewo

Zgodnie z art. 565 ust. 2 ustawy Prawo wodne z dnia 20 lipca 2017 r. (t.j. Dz. U. z 2020 r. poz. 310 z późn. zm.) dotychczasowe akty prawa miejscowego wydane na podstawie art. 43 ust. 2a ustawy z dnia 18 lipca 2001 r. Prawo wodne (Dz. U. z 2001 r., nr 115, poz. 1229 z późn. zm.) zachowują moc nie dłużej niż do dnia 31 grudnia 2020 r. Tym samym z końcem 2020 r. traci moc Uchwała Nr XXXVII/892/17 Sejmiku Województwa Wielkopolskiego z dnia 23 października 2017r. w sprawie wyznaczenia aglomeracji Wijewo (Dz. U. Woj. Wlkp. z 2017 r., poz. 6798).

W związku z powyższym do dnia 31 grudnia 2020 r. należy wyznaczyć aglomerację Wijewo po przeprowadzeniu weryfikacji obszaru i granic obecnej aglomeracji, liczby RLM aglomeracji oraz zaplanowanych inwestycji.

Aglomeracja Wijewo została utworzona uchwałą Nr XLI/580/09 Sejmiku Województwa Wielkopolskiego z dnia 30 listopada 2009 r. w sprawie wyznaczenia aglomeracji Wijewo, zmienioną uchwałą Nr XXII/582/16 Sejmiku Województwa Wielkopolskiego z dnia 26 września 2016 r. oraz uchwałą Nr XXXVII/892/17 Sejmiku Województwa Wielkopolskiego z dnia 23 października 2017 r.

Wójt Gminy Wijewo złożył wniosek o wyznaczenie obszaru i granic aglomeracji Wijewo.

Wyznaczenie aglomeracji Wijewo, zostało opracowane z uwzględnieniem aktualnych miejscowych planów zagospodarowania przestrzennego, studiów i kierunków zagospodarowania przestrzennego, zasięgu systemu sieci kanalizacyjnej, uwarunkowań terenowych, społecznych, ekonomicznych, ekologicznych i prawnych przy zastosowaniu nowoczesnych i ekonomicznie uzasadnionych rozwiązań technicznych. W wyniku prac analitycznych za zasadne przyjęto wyznaczenie aglomeracji o równoważnej liczbie mieszkańców (RLM) wynoszącej 3369.

Szczegółowy opis aglomeracji oraz jej obszar i granice zawierają załączniki do uchwały.

Uchwała nie narusza obowiązków gminy w zakresie odprowadzania i oczyszczania ścieków komunalnych wynikających z przepisów o samorządzie gminnym.

Projekt uchwały podlega uzgodnieniu z Dyrektorem Zarządu Zlewni Wód Polskich w Zielonej Górze oraz Regionalnym Dyrektorem Ochrony Środowiska w Poznaniu.